

Sehr geehrte Damen und Herren,

Pensionszusagen können steuerlich nur berücksichtigt werden, wenn sie schriftlich erteilt wurden und eindeutig sind. Dies gilt auch für spätere Änderungen. Die Grundsätze der Überversorgung sind bei endgehaltsabhängigen Versorgungszusagen nicht anzuwenden.

Übt ein Steuerpflichtiger verschiedene, wirtschaftlich eigenständige Betätigungen aus, so ist für jede einzelne zu prüfen, ob es sich dabei um Liebhaberei handelt. Die Tätigkeiten dürfen nicht zusammengefasst beurteilt werden.

Eine Haftung des Leistungsempfängers für vom Leistungserbringer nicht abgeführte Umsatzsteuer ist nur in Ausnahmefällen möglich. Die bloße Kenntnis von steuerstrafrechtlichen Ermittlungen gegen einen Vertragspartner genügt hierfür nicht.

Haben Sie Fragen zu den Artikeln dieser Blitzlicht-Ausgabe oder zu anderen Themen? Bitte sprechen Sie uns an. Wir beraten Sie gern.

### Einkommensteuer

#### Kosten der Unterbringung im Altenheim: Doppelter Abzug der Haushaltsersparnis bei Ehegatten

Aufwendungen für die krankheits- oder pflegebedingte Unterbringung in einem Alten- oder Pflegeheim sind dem Grunde nach als außergewöhnliche Belastungen abzugsfähig. Allerdings ist von den Aufwendungen eine Haushaltsersparnis abzuziehen, weil in den Unterbringungskosten auch Lebensführungskosten enthalten sind, die jedem Steuerpflichtigen entstehen und deswegen insoweit nicht außergewöhnlich sind.

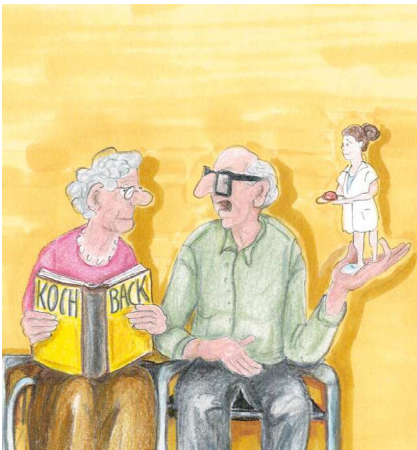
### Termine Steuern/Sozialversicherung

März/April 2018

Steuerart	Fälligkeit	
Lohnsteuer, Kirchensteuer, Solidaritätszuschlag	12.03.2018 <sup>1</sup>	10.04.2018 <sup>2</sup>
Einkommensteuer, Kirchensteuer, Solidaritätszuschlag	12.03.2018	Entfällt
Körperschaftsteuer, Solidaritätszuschlag	12.03.2018	Entfällt
Umsatzsteuer	12.03.2018 <sup>3</sup>	10.04.2018 <sup>4</sup>
Ende der Schonfrist obiger Steuerarten bei Zahlung durch:	Überweisung <sup>5</sup>	15.03.2018
	Scheck <sup>6</sup>	09.03.2018
Sozialversicherung <sup>7</sup>	27.03.2018	26.04.2018
Kapitalertragsteuer, Solidaritätszuschlag	Die Kapitalertragsteuer sowie der darauf entfallende Solidaritätszuschlag sind zeitgleich mit einer erfolgten Gewinnausschüttung an den Anteilseigner an das zuständige Finanzamt abzuführen.	

- 1 Für den abgelaufenen Monat.
- 2 Für den abgelaufenen Monat, bei Vierteljahreszahlern für das abgelaufene Kalendervierteljahr.
- 3 Für den abgelaufenen Monat, bei Dauerfristverlängerung für den vorletzten Monat.
- 4 Für den abgelaufenen Monat, bei Dauerfristverlängerung für den vorletzten Monat, bei Vierteljahreszahlern (ohne Dauerfristverlängerung) für das abgelaufene Kalendervierteljahr.
- 5 Umsatzsteuervoranmeldungen und Lohnsteueranmeldungen müssen grundsätzlich bis zum 10. des dem Anmeldungszeitraum folgenden Monats (auf elektronischem Weg) abgegeben werden. Fällt der 10. auf einen Samstag, Sonntag oder Feiertag, ist der nächste Werktag der Stichtag. Bei einer Säumnis der Zahlung bis zu drei Tagen werden keine Säumniszuschläge erhoben. Eine Überweisung muss so frühzeitig erfolgen, dass die Wertstellung auf dem Konto des Finanzamts am Tag der Fälligkeit erfolgt.
- 6 Bei Zahlung durch Scheck ist zu beachten, dass die Zahlung erst drei Tage nach Eingang des Schecks beim Finanzamt als erfolgt gilt. Es sollte stattdessen eine Einzugsermächtigung erteilt werden.
- 7 Die Sozialversicherungsbeiträge sind einheitlich am drittletzten Bankarbeitstag des laufenden Monats fällig. Um Säumniszuschläge zu vermeiden, empfiehlt sich das Lastschriftverfahren. Bei allen Krankenkassen gilt ein einheitlicher Abgabetermin für die Beitragsnachweise. Diese müssen dann bis spätestens zwei Arbeitstage vor Fälligkeit (d. h. am 23.03.2018/24.04.2018) an die jeweilige Einzugsstelle übermittelt werden. Regionale Besonderheiten bzgl. der Fälligkeiten sind ggf. zu beachten. Wird die Lohnbuchführung durch extern Beauftragte erledigt, sollten die Lohn- und Gehaltsdaten etwa zehn Tage vor dem Fälligkeitstermin an den Beauftragten übermittelt werden. Dies gilt insbesondere, wenn die Fälligkeit auf einen Montag oder auf einen Tag nach Feiertagen fällt.

Die jährliche Haushaltsersparnis beträgt für 2018 je Person 9.000 €. Sind beide Ehegatten im Altenheim untergebracht, verdoppelt sich dieser Betrag. War die Unterbringung nicht das ganze Jahr, ist der Betrag zeitanteilig umzurechnen. Wird der normale Haushalt weiter aufrechterhalten, braucht die Haushaltsersparnis nicht abgezogen zu werden. (Quelle: Urteil des Bundesfinanzhofs)



## Umsatzsteuer

### Haftung des Leistungsempfängers für vom Leistungserbringer nicht abgeführte Umsatzsteuer

Hat ein Unternehmer bei Abschluss des Vertrags über seinen Eingangsumsatz Kenntnis davon oder hätte er sie nach der Sorgfalt eines ordentlichen Kaufmanns haben müssen, dass der Aussteller der Rechnung aus einem vorangegangenen Umsatz entsprechend seiner vorgefassten Absicht die ausgewiesene Umsatzsteuer nicht entrichtet hat, haftet der Leistungsempfänger für die nicht entrichtete Umsatzsteuer.

Das „Kennenmüssen“ muss sich im Rahmen eines konkreten Leistungsbezugs auf Anhaltspunkte beziehen, die für den Unternehmer den Schluss nahelegen, dass der Rechnungsaussteller bereits bei Vertragsschluss die Absicht hatte, die Umsatzsteuer nicht abzuführen. Ein steuerstrafrechtlich bedeutsames Verhalten des Rechnungsausstellers bei anderen Geschäftsvorfällen lässt nicht den sicheren Schluss auf

die Absicht zu, auch bei zukünftigen Umsätzen die Umsatzsteuer zu hinterziehen. Den Leistungsempfänger treffen auch nicht allein deshalb erhöhte Sorgfaltspflichten, weil er Kenntnis von steuerstrafrechtlichen Ermittlungen gegen einen Vertragspartner hat. Die Voraussetzungen für eine Haftung muss das Finanzamt darlegen und beweisen. (Quelle: Urteil des Bundesfinanzhofs)

### Für Vorsteuerzwecke zu beachten: Frist zur Zuordnungsentscheidung von gemischt genutzten Leistungen zum Unternehmen endet am 31. Mai

Bei gemischt genutzten Eingangsleistungen ist es für den Vorsteuerabzug entscheidend, in welchem Umfang eine Zuordnung zum unternehmerischen Bereich vorliegt. Nur wenn eine zumindest teilweise Zuordnung zum Unternehmensvermögen erfolgt, ist grundsätzlich der Vorsteuerabzug und in späteren Jahren gegebenenfalls eine Vorsteuerberichtigung möglich.

Ein Unternehmer hat insbesondere dann bestimmte Zuordnungswahlrechte, wenn er Gegenstände bezieht, die er teilweise unternehmerisch und teilweise nichtunternehmerisch zu verwenden beabsichtigt.

Handelt es sich bei der teilweisen nichtunternehmerischen Verwendung um eine nichtwirtschaftliche Tätigkeit im engeren Sinne (z.B. ideelle, unentgeltliche Tätigkeit eines Vereins), besteht grundsätzlich ein Aufteilungsgebot. Im Wege der Billigkeit ist eine Zuordnung im vollen Umfang zum nichtunternehmerischen Bereich möglich.

Handelt es sich bei der teilweise nichtunternehmerischen Verwendung hingegen um eine unternehmensfremde Tätigkeit (z.B. Entnahme für den privaten Bedarf des Unternehmers), hat der Unternehmer in der Regel folgende Zuordnungswahlrechte:

- Der Gegenstand kann insgesamt der unternehmerischen Tätigkeit zugeordnet werden.
- Der Unternehmer kann den Gegenstand in vollem Umfang in seinem nichtunternehmerischen Bereich belassen.

■ Der Gegenstand kann im Umfang der tatsächlichen (ggf. zu schätzenden) unternehmerischen Verwendung seiner unternehmerischen Tätigkeit zugeordnet werden.

Für eine Zuordnung zum unternehmerischen Bereich bedarf es weiterhin mindestens einer 10%igen unternehmerischen Nutzung.

Wichtig ist, dass eine Zuordnungsentscheidung zum Unternehmensvermögen mit endgültiger Wirkung bis spätestens zum 31. Mai des Folgejahrs erfolgt sein muss. Die Frist gilt unabhängig von einer etwaigen verlängerten Abgabefrist für die Steuererklärung. Wird die Frist versäumt, ist im Zweifel eine spätere Zuordnung zum Unternehmensvermögen ausgeschlossen. Ein Vorsteuerabzug sowie gegebenenfalls eine Korrektur in späteren Jahren sind nicht mehr möglich.

Für Zuordnungen, die den Veranlagungszeitraum 2017 betreffen, muss bis zum 31. Mai 2018 eine Zuordnungsentscheidung erfolgt sein. Teilen Sie diese in Zweifelsfällen zur Sicherheit dem Finanzamt schriftlich mit. Sprechen Sie hierzu rechtzeitig Ihren Steuerberater an.

(Quelle: Bundesministerium der Finanzen)

## Unternehmer/Unternehmen

### Eindeutigkeit und Überversorgung bei Pensionszusagen

Eine Pensionsrückstellung darf in der Bilanz u. a. nur gebildet werden, wenn und soweit die Pensionszusage schriftlich erteilt wurde. Außerdem muss sie eindeutige Angaben zu Art, Form, Voraussetzungen und Höhe der in Aussicht gestellten künftigen Leistungen enthalten. Diese Anforderungen beziehen sich auf den jeweiligen Bilanzstichtag. Sie betreffen damit nicht lediglich die ursprüngliche Zusage, sondern auch alle späteren Änderungen.

Im entschiedenen Fall sah die Vereinbarung vor, dass A von der B-GmbH eine Altersrente in Höhe von 65 % des rentenfähigen Einkommens erhalten sollte. Dieses wiederum war als die

Summe der letzten 14 Bruttomonatsgehälter vor Eintritt des Versorgungsfalls definiert. Die Höhe der künftigen Pension ließ sich folglich nicht betragsgenau bestimmen (endgehaltsabhängige Versorgungszusage).

Unter Berücksichtigung der vorstehenden Grundsätze kommt der Bundesfinanzhof zu dem Schluss, dass diese endgehaltsabhängige Versorgungszusage anzuerkennen ist. Die Überversorgungsgrundsätze kommen in diesem Fall nicht zur Anwendung. Diese sind nur anzuwenden, wenn Versorgungsbezüge in Höhe eines festen Betrags zugesagt sind.

### **Fünftelregelung bei durch Verzicht auf Pensionsanwartschaft als zugeflossen geltendem Arbeitslohn**

Verzichtet ein Gesellschafter-Geschäftsführer einer Kapitalgesellschaft auf eine bereits erdiente Pensionsanwartschaft, ergeben sich hieraus steuerliche Folgen. Soweit die Pensionsanwartschaft werthaltig ist, hat der Geschäftsführer nach einem Urteil des Bundesfinanzhofs in Höhe des Verzichts Arbeitslohn zu versteuern, der aber nach der sog. Fünftelregelung steuerbegünstigt ist. Weil ihm der Lohn tatsächlich nicht zufließt, liegt in gleicher Höhe eine verdeckte Einlage in die Gesellschaft vor. Sie erhöht die Anschaffungskosten der Beteiligung des Gesellschafters. Die genannten Rechtsfolgen treten nicht ein, wenn auch ein fremder Geschäftsführer unter gleichen Umständen auf die Pensionsanwartschaft verzichtet hätte. Dies kann aber nur in sehr seltenen Ausnahmefällen angenommen werden.

Diese Rechtsfolgen greifen auch in den Fällen, in denen der Geschäftsführer wegen sog. Überversorgung auf Teile seiner Pensionsanwartschaft verzichtet. Nach ständiger Rechtsprechung des Bundesfinanzhofs darf eine Altersversorgung insgesamt nicht mehr als 75 % des jeweiligen Aktivgehalts betragen; andernfalls liegt in Höhe der diese Grenze übersteigenden Pensionszusage eine verdeckte Gewinnausschüttung vor, die den Gewinn der Gesellschaft insoweit nicht mindern darf.

### **Liebhabe bei verschiedenen wirtschaftlich eigenständigen Betätigungen**

Bei der Feststellung der Gewinnerzielungsabsicht kommt es auf die Gesamtwürdigung der Umstände an. Sind solche Betätigungen dem Hobbybereich zuzurechnen, liegt das Fehlen einer Gewinnerzielungsabsicht nahe. Bei Tätigkeiten außerhalb des Hobbybereichs bedarf es weiterer Feststellungen, ob die Verluste aus persönlichen Gründen oder Neigungen hingenommen werden.

Ein Unternehmer befasste sich mit dem An- und Verkauf sowie der Vercharterung von Segelyachten, der Reparatur von Segelyachten und dem Handel mit Segelzubehör. Das Finanzamt vertrat die Auffassung, dass die Tätigkeitsfelder „Yachten“ und „Handel“ keinen einheitlichen Gewerbebetrieb darstellten. Die im Yachtbereich ermittelten Verluste berücksichtigte es steuerlich nicht. Der Unternehmer habe insoweit ohne Gewinnerzielungsabsicht gehandelt. Ein positives Gesamtergebnis sei nicht zu erwarten.

Der Bundesfinanzhof bestätigte, dass die Gewinnerzielungsabsicht bei verschiedenen, wirtschaftlich eigenständigen Betätigungen nicht einheitlich für die gesamte Tätigkeit, sondern im Wege der sog. Segmentierung gesondert für die jeweilige Betätigung (Yachtbereich und Handelsbetrieb) zu prüfen ist. Soll die Gewinnerzielungsabsicht für die Betätigung im Yachtbereich verneint werden, muss jedoch ein möglich scheinendes privates Motiv benannt werden, das den Unternehmer bewogen haben könnte, das Yachtgeschäft dennoch fortzuführen. Zwar bestehen „keine hohen Anforderungen“ an diese Feststellung; sie ist aber nicht gänzlich entbehrlich.

### **Mieter/Vermieter**

#### **Verjährung von Ersatzansprüchen des Vermieters**

In einem vom Bundesgerichtshof entschiedenen Fall lebte eine Mieterin längere Zeit in einer Mietwohnung. Nach Kündigung des Mietvertrags gab sie die Wohnung zwei Monate vor Beendigung des Mietverhältnisses an die Vermieterin zurück. Nachdem diese die Mieterin vergeblich zu Instandsetzungsarbeiten aufgefordert hatte, verklagte sie die Mieterin zehn Monate nach deren Auszug auf Schadensersatz. Die Mieterin verweigerte die Zahlung und berief sich darauf, dass der Anspruch wegen Ablaufs der sechsmonatigen gesetzlichen Frist verjährt sei. Daraufhin verwies die Vermieterin auf eine Mietvertragsklausel, nach der Ersatzansprüche des Vermieters u.a. wegen Verschlechterung der Mietsache erst in zwölf Monaten nach Beendigung des Mietverhältnisses verjähren.

Das Gericht teilte die Meinung der Mieterin. Eine derartige Vertragsklausel ist wegen unangemessener Benachteiligung des Mieters unwirksam. Der Mieter hat nach Rückgabe der Mietsache an den Vermieter keinen Zugriff mehr auf die Mietsache und kann ab diesem Zeitpunkt regelmäßig auch keine beweissichernden Feststellungen mehr treffen. Demgegenüber wird der Vermieter durch die Rückgabe der Mietsache in die Lage versetzt, sich Klarheit darüber zu verschaffen, ob ihm gegen den Mieter Ansprüche wegen Verschlechterung oder Veränderung der Mietsache zustehen und kann diese ggf. innerhalb der sechsmonatigen Verjährungsfrist durchsetzen.

### **Erbschaftsteuer**

#### **Verzicht auf Vergütungersatzanspruch als freigebige Zuwendung**

Jede freigebige Zuwendung unterliegt der Schenkungsteuer. Dazu muss die Leistung zu einer Bereicherung des Bedachten auf Kosten des Zuwendenden

führen und die Zuwendung objektiv unentgeltlich sein. Der Bundesfinanzhof hat eine freigebige Zuwendung für den Fall bejaht, dass der Zuwendende auf einen Vergütungsersatzanspruch verzichtet.

Eine aus Kommanditgesellschaften bestehende Unternehmensgruppe (Sponsor eines Fußballvereins) schloss Arbeitsverträge mit Fußballspielern, Trainern oder Betreuern (Aktive) ab. Sie wurden als kaufmännische Angestellte/Bürokaufleute bezeichnet, vertragsgemäß bezahlt und mussten auf diesen Positionen laut Vertrag 40 Stunden pro Woche für die Unternehmensgruppe arbeiten. Tatsächlich waren die Aktiven allerdings nicht für den Sponsor, sondern Vollzeit und unter Profibedingungen für den Fußballverein tätig, der für die Überlassung kein Entgelt entrichten musste. Damit ersparte der Verein die ansonsten übliche Vergütung für die Arbeitnehmerüberlassung durch die Unternehmensgruppe. Das war Gegenstand der Schenkung.

Da die Schenkungen nicht angezeigt und keine entsprechenden Steuererklärungen abgegeben wurden, durfte das Finanzamt, das aus

den Akten die Anzahl, die konkreten Zeitpunkte und die jeweilige Höhe der Einzelzuwendungen nicht ermitteln konnte, für jedes Kalenderjahr zusammenfassende Steuerbescheide im Schätzwege erlassen. Der Bundesfinanzhof entschied auch, dass nicht die Unternehmensgruppe, sondern die hinter den Kommanditgesellschaften stehenden Kommanditisten (Gesamthänder) als Schenker anzusehen sind.

## Arbeitnehmer/Arbeitgeber

### Zuflusszeitpunkt bei Arbeitslohn aus Beiträgen des Arbeitgebers zu einer Direktversicherung

Arbeitslohn aus Beiträgen des Arbeitgebers zu einer Direktversicherung des Arbeitnehmers für eine betriebliche Altersversorgung fließt dem Arbeitnehmer dann zu, wenn der Arbeitgeber den Versicherungsbeitrag tatsächlich leistet. Auf die Erteilung einer Einzugsermächtigung zugunsten der Versicherung kommt es nicht an.

Arbeitnehmer und Arbeitgeber vereinbarten gegen Ende des Jahres 2010 eine Entgeltumwandlung und den entsprechenden Abschluss eines Direktversicherungsvertrags. Der Versicherungsschein wurde noch im Dezember 2010 ausgestellt. Die Versicherung zog den Jahresbeitrag von 4.440 € jedoch erst im Januar 2011 ein. Den Beitrag für das Jahr 2011 buchte der Versicherer vereinbarungsgemäß im Dezember 2011 ab. Der Arbeitgeber behandelte die Versicherungsbeiträge in seinen Lohnsteuer-Anmeldungen jeweils als steuerfreien Arbeitslohn. Das Finanzamt war der Ansicht, dass von dem insgesamt 2011 zugeflossenen Betrag (8.880 €) die Hälfte steuerpflichtig sei.

Der Bundesfinanzhof hat dies bestätigt. Ein Zufluss von Arbeitslohn liegt erst dann vor, wenn der Arbeitgeber den Versicherungsbeitrag tatsächlich an die Versicherung leistet. Soweit der Arbeitslohn den gesetzlich geregelten steuerfreien Betrag übersteigt, hier 4.440 €, ist er als sonstiger Bezug individuell zu versteuern.

## Sonstiges

### Staatlich geförderte Altersvorsorgevermögen aus Riester-Renten sind nicht pfändbar

Das in einem Riester-Vertrag angesparte Kapital ist unpfändbar, wenn die Altersvorsorge auch tatsächlich durch eine Zulage gefördert worden ist. Dabei reicht es aus, dass die Voraussetzungen für eine Förderung vorliegen und ein entsprechender Antrag gestellt war.

Das hat der Bundesgerichtshof entschieden. Das Gericht stellte klar, dass entgegen dem Wortlaut der einschlägigen Norm auch kündbare Riester-Verträge unter den Pfändungsschutz fallen.



## Impressum

**Herausgeber und Druck:** DATEV eG, 90329 Nürnberg

**Herausgeber und Redaktion:** Deutsches Steuerberaterinstitut e.V., Littenstraße 10, 10179 Berlin

**Illustration:** U. Neuwert

Diese fachlichen Informationen können den zugrundeliegenden Sachverhalt oftmals nur verkürzt wiedergeben und ersetzen daher nicht eine individuelle Beratung durch Ihren Steuerberater.

Dieser Informationsbrief ist urheberrechtlich geschützt. Jede vom Urheberrecht nicht ausdrücklich zugelassene Verwertung bedarf der schriftlichen Zustimmung der Herausgeber.